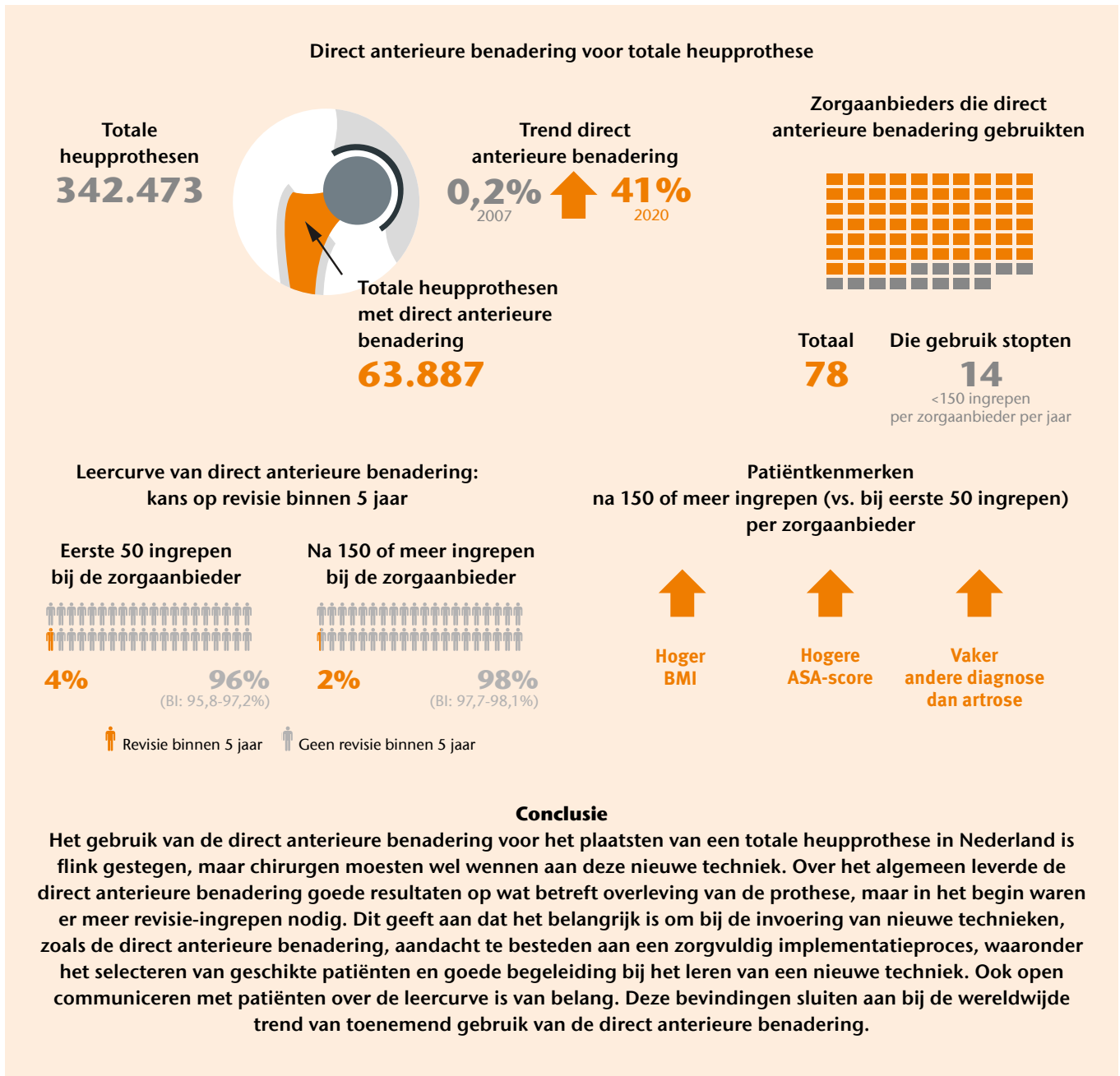


Gebruik en leercurve direct anterieure benadering voor totale heupprothese

In de laatste twintig jaar is er wereldwijd steeds meer gebruik gemaakt van de *direct anterieure benadering* voor het plaatsen van primaire totale heupprothesen. Hierbij maakt de orthopedisch chirurg een incisie aan de voorkant van de heup, in plaats van aan de zijkant of achterkant, zoals bij andere benaderingen. Ook in Nederland is deze aanpak sinds 2008 steeds populairder geworden. Hoewel er voordelen zijn, zoals sneller herstel en minder pijn, maken sommige mensen zich zorgen over de

leercurve – de tijd die het kost om deze techniek goed onder de knie te krijgen. Deze studie onderzocht hoe de direct anterieure benadering in Nederland wordt gebruikt, wat de leercurve voor de direct anterieure benadering is op ziekenhuisniveau, welke verschillen er zijn tussen patiënten en welke kenmerken belangrijk zijn tijdens het leerproces. Hiervoor zijn data van alle primaire totale heupprothese-ingrepen bekeken die tussen 2007 en 2020 zijn uitgevoerd.



The Rise of the Direct Anterior Approach: Trends, Learning Curves, and Patient Characteristics of 63,182 Primary Total Hip Arthroplasties in the Dutch Arthroplasty Register (LROI). L Rietbergen, BJ van Dooren, WP Zijlstra, IN Siersevelt, BW Schreurs, LN van Steenberg, SCJ Vos. Journal of Arthroplasty 2024.